

## Культурное наследие



*Вид на Пантелеймоновку с Беевого кургана*

*Судьба Беевой могилы печальна: захоронения уничтожены. Древний холм привлек внимание предпринимателей, которые добывают тут песок и мел. Для историков экскаваторы на Беевом холме выглядят как пожиратели могил... Уникальный памятник разрушен и сегодня больше не представляет исторической ценности. И только краеведы иногда еще водят сюда детей на экскурсии, показать, как мы разрушаем бесценное наследие веков...*

*Ирина Шевченко*

**«Памятники культуры – это генераторы духовной энергии, вложенной в них теми людьми, которые их создавали, а также теми людьми, которые на протяжении многих веков им поклонялись. Разрушая памятники культуры, мы разрушаем самое ценное – духовную энергию народа».**

*Федор Абрамов*

## Доступность объекта:

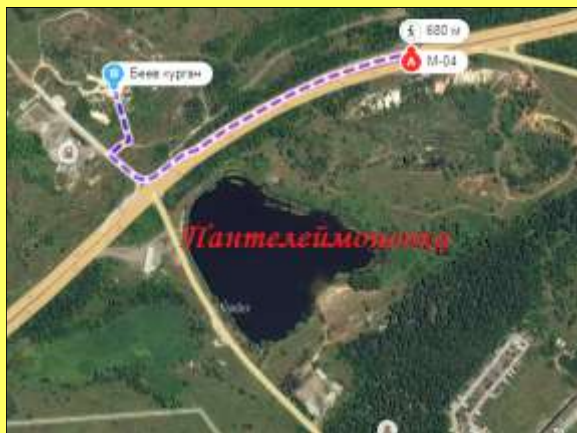
- авто-, мото-, велотранспорт до Пантелеймоновской АГНС (газовая заправка);
- автобусы до остановки «Пантелеймоновка»

№ 77 Горловка-Пантелеймоновка (АВ Горловка)

№ 115 Донецк-Пантелеймоновка (АС «Крытый рынок»)

## Местонахождение:

г. Горловка, пгт. Пантелеймоновка,  
12 км трассы Горловка - Донецк



**Подготовила:** Бандурко Анна  
ученица 10 класса ГОШ № 19.

**Руководитель:** Ведяков Артур Павлович,  
учитель истории ГОШ № 19,  
тел. 0501074001, 0713384024  
электронная почта - arturved@i.ua  
**Адрес ГОШ № 19:** г. Горловка,  
Центрально-Городской район,  
ул. Сердюкова, д. 4,



# Беев курган

**Давайте сохраним  
духовную  
энергию народа!**



## Факты



Беева Могила на старой карте. 1861 г.

Факты о Беевом кургане:

- захоронение встречается на картах местности XIX века (трехверстовка Ф.Ф. Шуберта);
- в годы гражданской войны активно использовалась как наблюдательный пункт;
- в 20-30 гг. XX века на могиле велись работы по добыче сырья для огнеупорного завода;
- в годы ВОВ снова использовался как опорный пункт воюющими сторонами;
- с 1950-х гг. курган постоянно посещали члены исторического кружка и археологи - любители;
- с 1970-х гг. холм служил местом добычи песка и мела для строительных работ;
- до 1990 г. курган не был исследован.

## Курганы умеют хранить тайны!



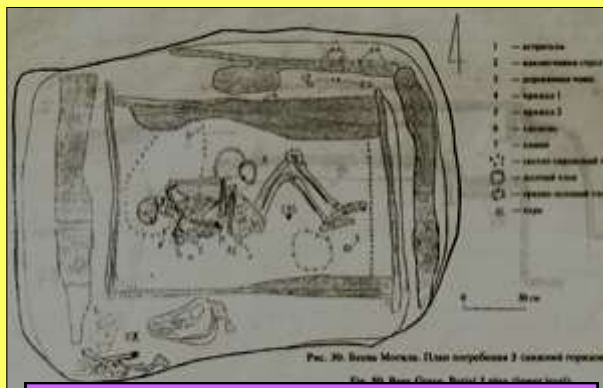
Во время раскопок. 1990 г.

## Раскопки



Захоронение вождя. Раскопки 1990 г.

Горловский археолог-любитель В.А. Цыганенко привлек внимание ученых к древнему кургану и в 1990 году экспедицией Донецкого областного краеведческого музея (рук. Ю.Б. Полидович) он был исследован. Во время раскопок были изучены три погребения. Из них два разграбленных, относящихся к срубной культуре и третье нетронутое - культуре многоваликовой керамики. Все найденные артефакты хранятся в краеведческом музее г. Донецка и в музее истории г. Горловки.



План захоронения

## В ГОДЫ ЛИХОЛЕТЬЯ

### Во время гражданской войны.

Высота Беева кургана использовалась Дроздовским полком белогвардейской армии генерала Деникина как расположение одной из линейных гаубиц системы Шнейдера. Данное орудие активно использовалось для атак в направлении пгт. Скотоватой и прикрытия отхода при наступлении красногвардейцев из г. Горловки.



Общий вид кургана

**Боевой дух древнего вождя не знал покоя, поддерживая в боевых действиях воинов века XX.**

### В годы ВОВ.

Беева могила использовалась Красной армией как наблюдательный пункт, так как с нее открывался прекрасный вид от г. Горловки до г. Сталино. В 1943 году на вершине, где в последствии было найдено захоронение, были установлены артиллерийские орудия. Они поддерживали наше наступление и сыграли важную роль в освобождении Донбасса от немецко-итальянских войск.